

Centro
logístico
integral

Informe anual 2020



Índice

Indicadores de gestión de la flota de distribución de ayuda humanitaria.....	4
Disponibilidad.....	4
Distribuciones.....	4
Taller.....	5
Recursos humanos.....	6
Indicadores de gestión de las flotas de camiones cisterna, camiones de gestión de residuos y camiones de NFI.....	7
Disponibilidad.....	7
Taller.....	8
Recursos humanos.....	10
Logros del 2020.....	11
Actividades suspendidas temporalmente por las restricciones motivadas por el Covid-19.....	17

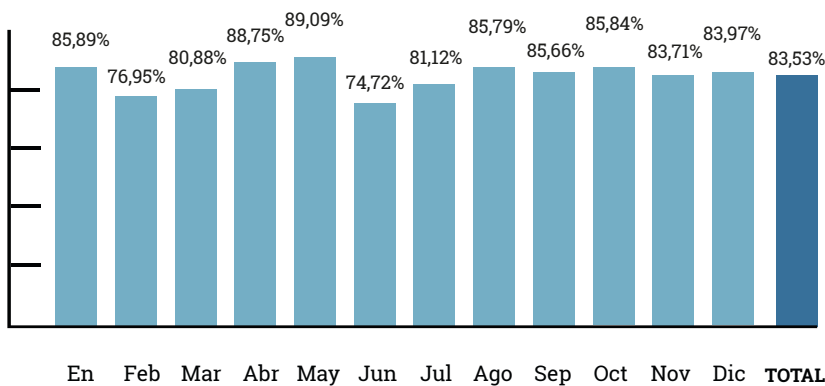
Introducción

2020; un reto superado

El año 2020 ha supuesto un reto para ATTSF y el CLI. Iniciábamos el año asumiendo por primera vez el mantenimiento y reparación de las flotas de distribución de agua (36 cisternas), recogida de residuos (16 camiones rígidos) y distribuciones especiales (7 camiones articulados). A las dificultades propias de todo inicio de proceso se sumó en este caso la pandemia de Covid-19 que dificultó el trabajo diario e implicó el aplazamiento y suspensión de múltiples actividades de formación y asistencia técnica previstas. La pandemia además incrementaba la dependencia de la población respecto a la ayuda humanitaria y, por tanto, el nivel de exigencia sobre los recursos del proyecto. **A pesar de todas las dificultades, el proyecto ha superado con nota el reto asumido.** Se ha distribuido el 100% de la ayuda alimentaria y se han realizado dos distribuciones extraordinarias de jaimas. Se han logrado unos altos índices de disponibilidad de vehículos para la distribución de agua y recogida de residuos (rondando el 80% de media), lo que llevó a las mismas autoridades saharauis a reconocer que el de 2020 fue el mejor verano de los últimos años en cuanto a acceso al agua de la población. **Agradecemos al equipo local el extraordinario esfuerzo realizado durante el 2020.**

Indicadores de gestión de la flota de distribución de ayuda humanitaria

Disponibilidad



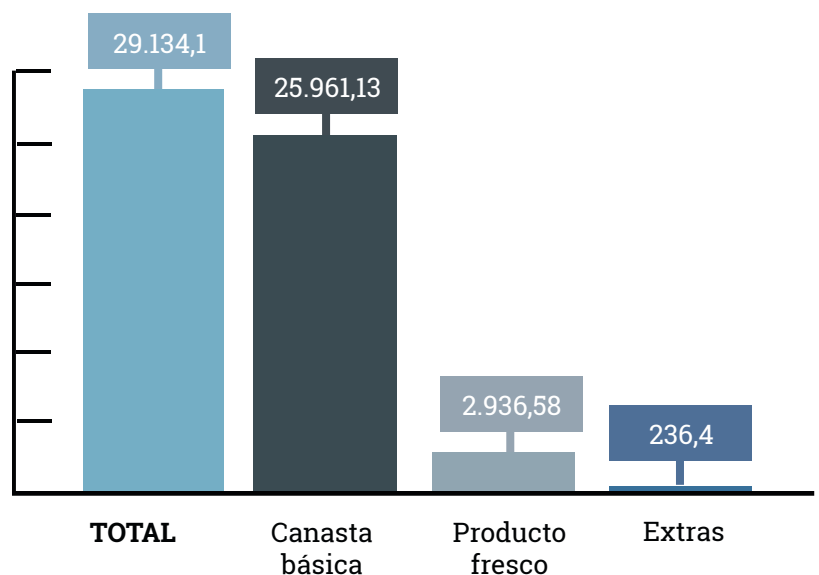
Disponibilidad

La disponibilidad de vehículos se ha situado en 83.53% lo que ha permitido atender todas las demandas de reparto de alimentos y los repartos extraordinarios.

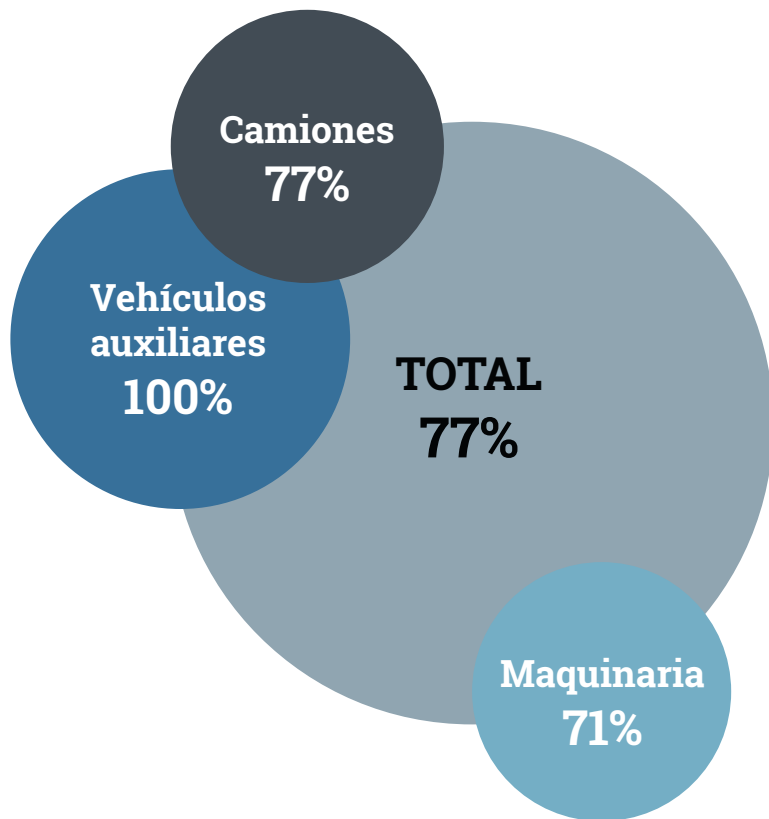
Toneladas distribuidas

En el 2020 la flota recorrió 240488Km en 2401 viajes en los que repartieron 28897,71 toneladas de alimentos y 236,4 toneladas extraordinarias en la distribución de jaimas. Los trabajos se desarrollaron en una media de 20 días/mes.

Distribuciones



Taller



“Se ha alcanzado un **77%** de cobertura sobre el programa previsto”

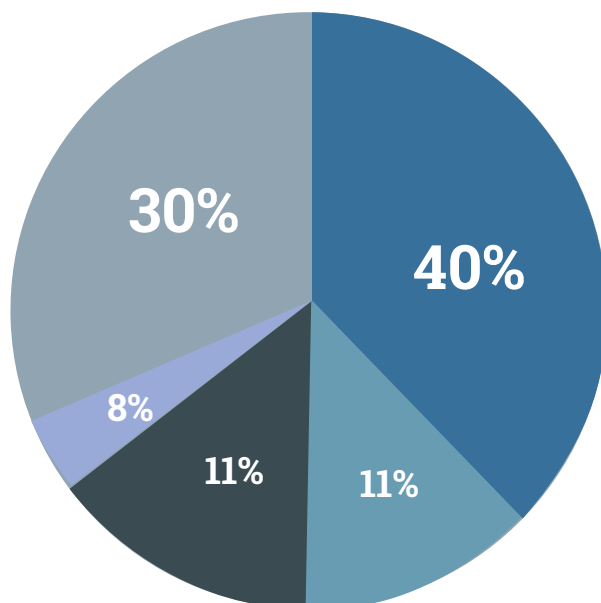
Mantenimientos preventivos

Se han realizado 242 mantenimientos preventivos cumpliendo satisfactoriamente con el calendario y alcanzando un 77% de cobertura sobre el programa previsto. La dificultad de obtener insumos para estos mantenimientos debido al COVID19 ha sido un limitante.



Mantenimientos correctivos en vehículos

Durante el 2020 se han realizado un total de 509 intervenciones correctivas, 377 en vehículos y 132 en instalaciones. Como se aprecia en la gráfica las reparaciones mecánicas y de ruedas han ocupado el 70% de las intervenciones en vehículos.



Recursos humanos

5 personas del equipo de trabajo han cambiado de categoría durante este 2020 por antigüedad, el absentismo ha sido de tan solo 2,13% y afortunadamente no ha habido ningún accidente laboral.

Absentismo 2, 57%

Cambio de categoría 5

Accidentes 0

Vacantes 0

Bajas 0

Incorporaciones 0

Indicadores de gestión de las flotas de camiones cisterna, camiones de gestión de residuos y camiones de NFI

	Disponibilidad	Media de vehículos
1º Trimestre		
Camiones cisterna	80%	7.2 vehículos/día
Camiones de gestión de residuos	80%	3.2 vehículos/día
Abril		
Camiones cisterna	72.70%	10 vehículos/día
Camiones de gestión de residuos	79.30%	3.3 vehículos/día
Mayo		
Camiones cisterna	73.70%	9.4 vehículos/día
Camiones de gestión de residuos	84.20%	2.5 vehículos/día
Junio		
Camiones cisterna	87.80%	4.3 vehículos/día
Camiones de gestión de residuos	73.50%	4.2 vehículos/día
Julio		
Camiones cisterna	82.30%	6.3 vehículos/día
Camiones de gestión de residuos	84%	2.5 vehículos/día
Agosto		
Camiones cisterna	79.40%	7.4 vehículos/día
Camiones de gestión de residuos	86.90%	2.1 vehículos/día
Septiembre		
Camiones cisterna	77%	8.2 vehículos/día
Camiones de gestión de residuos	84%	2.6 vehículos/día
Octubre		
Camiones cisterna	77.20%	8.2 vehículos/día
Camiones de gestión de residuos	85%	2.5 vehículos/día
Noviembre		
Camiones cisterna	73.50%	9.5 vehículos/día
Camiones de gestión de residuos	77%	3.7 vehículos/día
Diciembre		
Camiones cisterna	78.80%	7.6 vehículos/día
Camiones de gestión de residuos	81.40%	2.9 vehículos/día
CONSOLIDADO ANUAL		
Camiones cisterna	78.24%	7.81 vehículos/día
Camiones de gestión de residuos	81.53%	2.95 vehículos/día
CONJUNTO DE LA FLOTA	79.25%	10.76 vehículos/día

“Durante este año **19 nuevos vehículos han sido incorporados**, 12 camiones cisterna y 7 camiones de gestión de residuos. Estos nuevos camiones han sustituido a los 19 más deteriorados de la flota”

Disponibilidad

Durante el 2020, y a pesar de las dificultades para la compra de repuestos y suministros por el impacto del COVID19, la disponibilidad total media de las flotas de distribución de agua y recogida de residuos se ha alcanzado el 79,25%.

Taller

Mantenimientos preventivos

Con la llegada de los primeros repuestos y suministros necesarios en julio de 2020, se ha comenzado a implementar un sistema de mantenimiento mensual, semestral y anual que se consolidará en 2021. Durante estos meses se han completado 41 intervenciones cubriendo un 69% del plan anual, un buen resultado teniendo en cuenta que solo se ha contado con la mitad del año para hacerlo por retraso en la llegada de materiales citada anteriormente

	Julio	Agosto	Septiembre	Octubre	Noviembre	Diciembre	TOTALES	%
Mantenimiento programado	1	13	12	11	12	10	59	69%
Mantenimiento ejecutado	1	13	9	7	6	5	41	

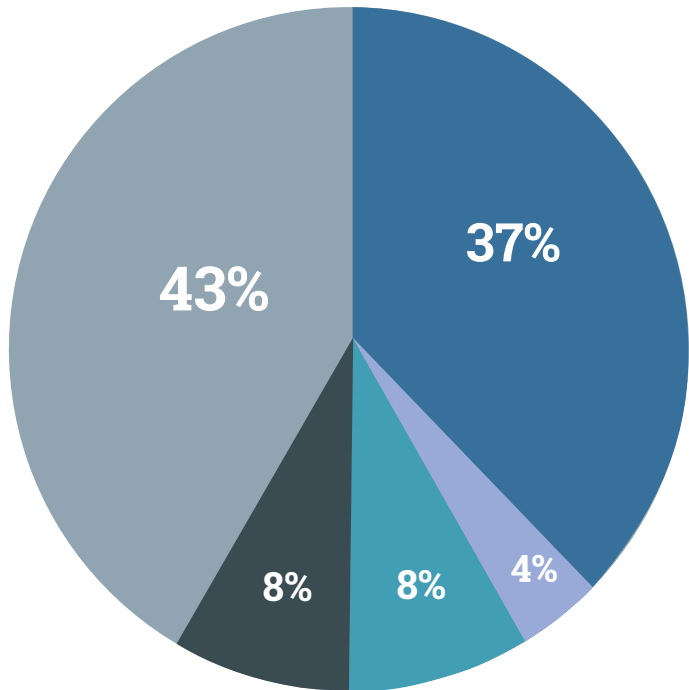
Mantenimientos correctivos en vehículos

Durante 2020 se realizaron un total de 868 intervenciones de mantenimiento correctivos, con una mayor incidencia en la flota de camiones cisterna.

Número de reparaciones	1º trimestre	Abril	Mayo	Junio	Julio
Camiones cisterna	39	90	91	101	131
Camiones de gestión de residuos	4	10	11	12	11
Vehículos autorizados	0	0	0	0	5
TOTAL	43	100	102	113	147

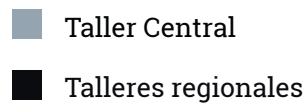
Número de reparaciones	Agosto	Septiembre	Octubre	Noviembre	Diciembre
Camiones cisterna	75	74	74	35	54
Camiones de gestión de residuos	4	6	24	12	3
Vehículos autorizados	1	1	0	0	0
TOTAL	80	81	98	47	57

“868 reparaciones totales durante 2020”



Mantenimientos correctivos en vehículos

Como se aprecia en la gráfica, las reparaciones mecánicas y de ruedas han ocupado el 82% de las intervenciones.



“Uso principal de los talleres regionales con un 88%”

Se aprecia un uso principal de los talleres regionales, con un 88% de uso. Para acompañar este proceso se están mejorando los talleres descentralizados, empezando por el Taller de Aaiún en el que se está haciendo una mejora integral de sus instalaciones. De todas maneras sigue siendo prioritario continuar fortaleciendo las capacidades logísticas y la movilidad de materiales y equipos entre el Taller Central y los Centros Regionales.



Recursos humanos

Durante este 2020 se ha comenzado a implementar el sistema de gestión de recursos humanos diseñado por ATTSE, buscando asegurar personal cualificado para todas las tareas necesarias para la gestión de las flotas de vehículos pesados. A final de 2020 se ha consolidado una red pluridisciplinar de profesionales que se desenvuelven en los talleres y oficinas.

Este equipo está compuesto por 83 personas:

Conductores 36

Mecánicos y técnicos 16

Seguridad 10

Administración 7

Coordinación de talleres 2

Logística 2

Dirección 6

RRHH 1

Personal de ATTSE 3

Logros

De 2020



Formación

Fortalecimiento de capacidades de personal de taller (mecánicos y ayudantes) en Centros Regionales del MIAMA.

Infraestructuras

- Adecuación y rehabilitación del área de [almacén del Taller Central](#)
- Adquisición e instalación de [dos nuevos remolques](#) cerrados para ampliación de almacén.
- [Renovación del sistema de evacuación de aguas sucias](#) en el área de lavado de vehículos en Taller Central
- Inicio de la [construcción del Taller Descentralizado](#) para el mantenimiento de flotas de distribución de agua y recogida de residuos en El Aaiun





Dotaciones y equipos materiales

- Adquisición de 6 equipos informáticos para la dotación de nuevos equipos humanos contratados en el área de administración y logística
- Fabricación en taller central con material de hierro y envío a los 5 Centros Regionales de estanterías y bancos de trabajo
- Dotación con herramienta de mano y maquinaria de los cinco Centros Regionales
- Mejora en las dotaciones del Taller Central con la adquisición de hidrolavadora, gatos hidráulicos, carro portátil de limpieza, equipos de engrasado, etc.
- Recepción de un vehículo Land Rover Defender usado donado por Gobierno de Navarra, reparación y puesta a punto y envío del mismo a Campamentos con el fin de que preste servicio como vehículo de apoyo logístico y taller móvil.
- Adquisición del equipamiento y herramienta para la dotación del vehículo Defender para prestación de servicio como taller móvil.





Asistencias técnicas

Misión multidisciplinar para diagnóstico de flotas e identificación de línea de base técnica de la intervención. Enero 18-28; Una misión técnica compuesta por 6 expertos en **mecánica, logística y gestión de almacén** (con la colaboración del instituto Cuatrovientos) se desplazaron con el fin de realizar un diagnóstico del estado de las flotas y de los Centros Regionales y establecer un Plan de Acción Técnico.

Entre febrero y marzo se desplazó a Campamentos una **experta en procedimientos de gestión** con el fin de evaluar el estado de cumplimiento de los Procedimientos aprobados y avanzar en la adecuación de los mismos al lenguaje inclusivo.

Entre febrero y marzo se desplazó a Campamentos un **experto en obra civil** con el fin de realizar las adecuaciones físicas del espacio de almacén con el fin de adaptarlo a las necesidades actuales y al nuevo sistema de gestión.

Informes y análisis

- Elaboración de informe sobre estado de cumplimiento de Procedimientos y propuestas de mejora y adecuación.
- Elaboración y difusión de Informes de Distribuciones Extraordinarias No Alimentarias realizadas en septiembre y diciembre
- Elaboración de informes técnicos con recomendaciones para la sustitución de vehículos deteriorados.
- Elaboración y difusión de Informes Trimestrales de Gestión del CLI.
- Elaboración de diseños y presupuestos para la rehabilitación de Talleres Descentralizados.
- Elaboración de diseño de obra y presupuesto para la instalación de un sistema de polipasto en Taller Central.

INFORME DE DISTRIBUCIONES EXTRAORDINARIAS NO ALIMENTARIAS

Centro Logístico Integral

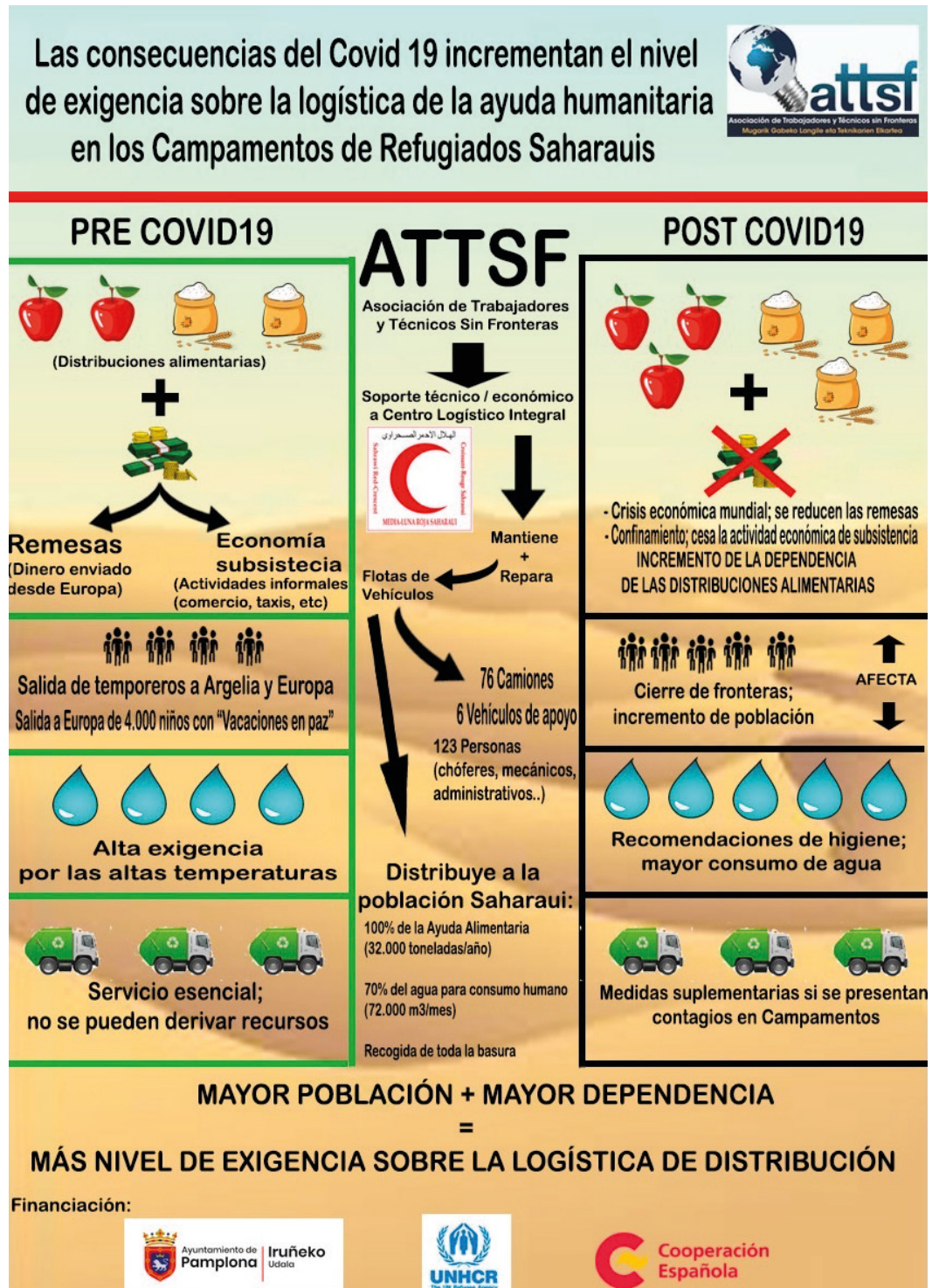
Septiembre de 2020



Asociación de trabajadores y técnicos sin fronteras -ATTSF
<https://www.attsf.org/>
 Attsfnavarra@gmail.com - Attsfsahara@gmail.com

Covid 19

- Elaboración de un Protocolo de Actuación frente a la Covid-19 del CLI
- Elaboración de un Plan de Servicios Mínimos para la rotación del personal durante la fase de confinamiento.
- Elaboración y difusión de Informe sobre consecuencias de la pandemia e incremento de exigencia sobre los recursos del CLI





Gestión

- Elaboración y aprobación de Procedimientos Internos de Gestión de ATTsf con el fin de responder a las exigencias del proceso de precalificación de ACNUR
- Gestión de acuerdos con empresa privada para el diseño de sistemas de gestión de flotas que inicien el proceso de digitalización en la gestión.
- Convenio con Uharte Motor para la asistencia técnica al proyecto del CLI de personal vinculado a la empresa
- Renovación de financiación para 2021 de AECID, ACNUR y Ayuntamiento de Pamplona y acceso a financiación de entidades como Federación Navarra de Municipios y Concejos y ayuntamientos de Estella, Sangüesa y Aibar.

Actividades suspendidas temporalmente por las restricciones motivadas por el Covid- 19

Formación

- Formación de personal de taller en gestión electrónica
- Formación de chóferes en conducción eficiente
- Formación de personal femenino en gestión de información y presentación de propuestas
- Refuerzo de la formación en vulcanizado de ruedas

Asistencia técnica especializada

- Evaluación técnica del estado de la flota y equipamiento
- Rehabilitación del sistema de suministro eléctrico de los departamentos auxiliares
- Adaptación de los Procedimientos de Taller y Logística y Compras para aprobación en Comisión de Seguimiento
- Recomendaciones para el diseño de un Plan de Prevención de Riesgos en las instalaciones centrales del CLI
- Instalación e implementación del nuevo sistema de gestión de almacén; desplazamiento de 10 alumnos y 3 profesores del Instituto de Formación Profesional Cuatrovientos

Seguimiento y acompañamiento técnico

- Sin presencia sin coordinador de proyecto expatriado desde julio de 2020
- Sin presencia de técnico especializado expatriado desde junio de 2020